

GUIDE PRATIQUE

Accueil des touristes à vélo



**Attraits et
attractions touristiques**

PRINTEMPS 2025



Introduction et objectifs du guide

Véritable allié du développement touristique, le vélo se présente comme un outil de choix pour parcourir et découvrir le Québec. De plus, les retombées économiques et sociales qui en découlent ne sont plus à démontrer. Cependant, l'accueil des touristes à vélo nécessite de prendre en compte quelques besoins spécifiques à cette clientèle.

Comprenant des outils, des conseils et répertoriant les bonnes pratiques en la matière, ce guide s'adresse aux établissements touristiques souhaitant rehausser l'expérience des touristes à vélo. Le guide comprend également des sections spécifiques à l'accueil des cyclistes en itinérance (se déplaçant exclusivement à vélo), ainsi qu'à la pratique du vélo de montagne. Enfin, si votre entreprise est déjà certifiée Bienvenue cyclistes!, ce document vous servira d'aide-mémoire dans la mise en œuvre de vos actions.

Que votre établissement souhaite mettre en place ses premières actions en faveur des cyclistes ou qu'il soit déjà avancé et souhaite parfaire ses pratiques, les actions de ce guide sont répertoriées en trois catégories :

POINT DE DÉPART

Facilement applicables et peu coûteuses, ces actions vous permettent de répondre aux besoins de base des cyclistes.

BIENVENUE CYCLISTES!

Par ces actions, vous cernez les besoins spécifiques des touristes à vélo et vous répondez aux critères du programme [Bienvenue cyclistes!](#).

ACCUEIL REMARQUABLE

Par ces actions, vous perfectionnez l'accueil des touristes à vélo et votre établissement est une référence en matière d'accueil cycliste.

Stationnement

POINT DE DÉPART



Demander l'installation de stationnements vélos aux abords de l'établissement auprès de la municipalité ou de la MRC

Faire parvenir à la municipalité ou à la MRC une lettre exprimant les besoins de l'établissement en matière de stationnement vélo. Cette demande peut être appuyée par des chiffres relatifs à l'achalandage de l'établissement.

BIENVENUE CYCLISTE!



Offrir une solution de stationnement sécuritaire d'au moins 5 emplacements

Les stationnements pour vélos de qualité incitent les gens à se déplacer à vélo vers votre établissement. Privilégier les supports de type arceaux ou râteliers.

Les recommandations concernant les ratios de stationnement et la procédure d'installation se trouvent dans la fiche de Vélo Québec [Aménager un stationnement pour vélos](#). Afin de découvrir différents fournisseurs, consultez cette [liste](#) de solutions de stationnement pour vélos.



Stationnement vélo plus proche du site que le stationnement automobile

ACCUEIL REMARQUABLE



Mise à disposition d'un stationnement vélo couvert

L'ajout d'une protection contre les intempéries sera apprécié par votre clientèle. Afin de découvrir les fournisseurs offrant ce type de solutions, consultez cette [liste](#).



Solution de rangement individuel et sécurisé pour les vélos (casiers, supports verrouillés, etc.)



Faciliter l'accès au stationnement et autres lieux d'intérêt

Faciliter et sécuriser les déplacements à vélo au sein de votre établissement en mettant en place du marquage au sol ou de la signalisation desservant l'accès au stationnement et autres lieux d'intérêt.



ÉTABLISSEMENTS À PROXIMITÉ D'UN SITE DE VÉLO DE MONTAGNE

Favoriser les supports de types arceaux qui permettent de sécuriser à la fois la roue avant et le cadre, et assurer un espacement des stationnements plus important que pour des vélos de route.

Équipements à destination

POINT DE DÉPART



Offrir l'accès à un réseau Wi-Fi

L'accès à un réseau Wi-Fi ou à un ordinateur connecté à Internet permettra aux cyclistes d'obtenir des informations sur les prévisions météorologiques ou les itinéraires cyclables locaux.

POINT DE DÉPART



Offrir l'accès à de l'eau potable et des toilettes gratuitement à la clientèle cycliste et aux cyclistes de passage



Mise à disposition d'une trousse de premiers soins

Pour connaître le contenu de la trousse, consultez la [liste de la CNSST](#).

BIENVENUE CYCLISTE!



Mise à la disposition des cyclotouristes une pompe et de l'outillage pour les réparations mineures

Mettre à la disposition des cyclotouristes les outils de base pour faire des réparations d'urgence. Voir l'*Annexe* pour savoir ce que doit contenir cette trousse. Alternativement, il est possible de doter votre organisation d'une station de réparation de vélo qui comprend déjà tous les outils nécessaires comme celles offertes par les compagnies [Biciborne](#) et [équipement Halt](#).



Proposer l'accès à une prise électrique où les cyclistes peuvent se recharger s'ils utilisent les services

Les cyclistes peuvent avoir besoin de recharger la batterie de leurs vélos électriques et autre matériel électrique (GPS, montre connectée, cellulaire, tablette...).

ACCUEIL REMARQUABLE



Proposer le prêt de cadenas à vélo



Doter votre établissement d'une station de lavage pour vélo (accès à un tuyau d'arrosage extérieur avec pistolet)



ÉTABLISSEMENTS À PROXIMITÉ D'UN SITE DE VÉLO DE MONTAGNE

Une station de lavage pour vélo est particulièrement préconisée dans les établissements à proximité des sites de pratiques de vélo de montagne. La compagnie Halt propose des [stations de lavage de vélo](#).

Services à destination

POINT DE DÉPART



Mettre à disposition de l'information sur comment se rendre à vélo vers l'établissement via le site web de l'établissement

BIENVENUE CYCLISTE!



Mettre à disposition des renseignements sur les réseaux cyclables et les services aux cyclistes des environs

Mettre à disposition des touristes à vélo la documentation touristique du territoire :

- Services spécialisés (Location de vélo, boutiques et ateliers de réparation, boutiques de vêtements de vélo/sport, transport de bagages, options de transport en commun, liste des hébergements à proximité)
- État du réseau à proximité (travaux ou déviation)
- Bureau d'information touristique
- Itinéraires cyclables et carte touristique
- Alimentation adaptée aux cyclistes à proximité
- Etc.

Contactez votre Association touristique régionale pour obtenir cette documentation.

ACCUEIL REMARQUABLE



Accueil avec présence physique



Proposer des forfaits (ex. rabais exclusifs pour les cyclistes, partenariats locaux)



Service de transport de bagages (service offert d'une destination à une autre par l'établissement ou par un partenaire)



Donner des renseignements et mises en valeur des produits locaux



Mettre à disposition un stationnement longue durée (service offert avant ou après un séjour)



Consigne à bagages (service d'entreposage de bagages avant ou après un séjour)

Pour aller plus loin

Afin de valoriser vos initiatives en faveur des touristes à vélo :



Adhérez au programme Bienvenue cyclistes! de Vélo Québec

Les établissements Bienvenue cyclistes! sont mis en valeur dans de nombreux outils de communication de Vélo Québec. Consultez le [site web de Bienvenue cyclistes!](#) pour plus d'informations.



Devenir membre de son Association touristique régionale (ATR)

Les établissements membres sont mis en valeur dans les différents outils de communication et campagnes que propose leur Association touristique régionale. De plus, ces établissements participent à la valorisation et à la structuration de l'offre touristique de leur région.



Communiquer sur les services et installations à destination des cyclistes

Informez sur les services et installations à destination des cyclistes via de l'affichage situé à l'accueil de l'établissement, le site web et les réseaux sociaux de l'établissement ou encore via les plateformes de réservation en ligne.

Annexe



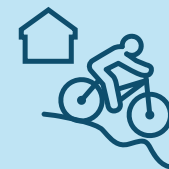
Contenu de la trousse de réparation mécanique pour vélo

La trousse doit contenir au minimum les outils de base suivants permettant de faire des réparations d'urgence :

- Clés hexagonales de tailles multiples
- Clés de 12, 13, et 14 mm
- Clé à pédale (15 mm)
- Clé anglaise
- Tournevis plat et cruciforme
- Leviers à pneu
- Pincés
- Pompe compatible avec des valves de type Schrader et Presta

Il peut aussi être intéressant de vous doter de :

- Guenilles
- Lubrifiant à chaîne
- Attaches autobloquantes (*tie-wrap*)
- Rustines et colle
- Pied de réparation mécanique



ÉTABLISSEMENTS À PROXIMITÉ D'UN SITE DE VÉLO DE MONTAGNE

- Pompe à fourche
- Trousse de réparation pour pneus *tubeless*



Fondé en 1967, Vélo Québec a pour mission de promouvoir et développer la pratique du vélo. Son expertise est aujourd'hui reconnue à travers la communauté cycliste internationale. Pour en savoir plus sur un des sujets abordés dans ce guide, pour consulter d'autres outils ou pour devenir membre, visitez velo.qc.ca.

Ce projet est soutenu financièrement par le gouvernement du Québec dans le cadre de Destination durable et action concertée, une mesure de soutien coordonnée par le Fonds d'action québécois pour le développement durable découlant du Plan pour une économie verte 2030 et du Plan d'action pour un tourisme responsable et durable 2020-2025.

Plan pour une
économie
verte 

Québec 

 **FONDS D'ACTION
QUÉBÉCOIS**
pour le développement durable