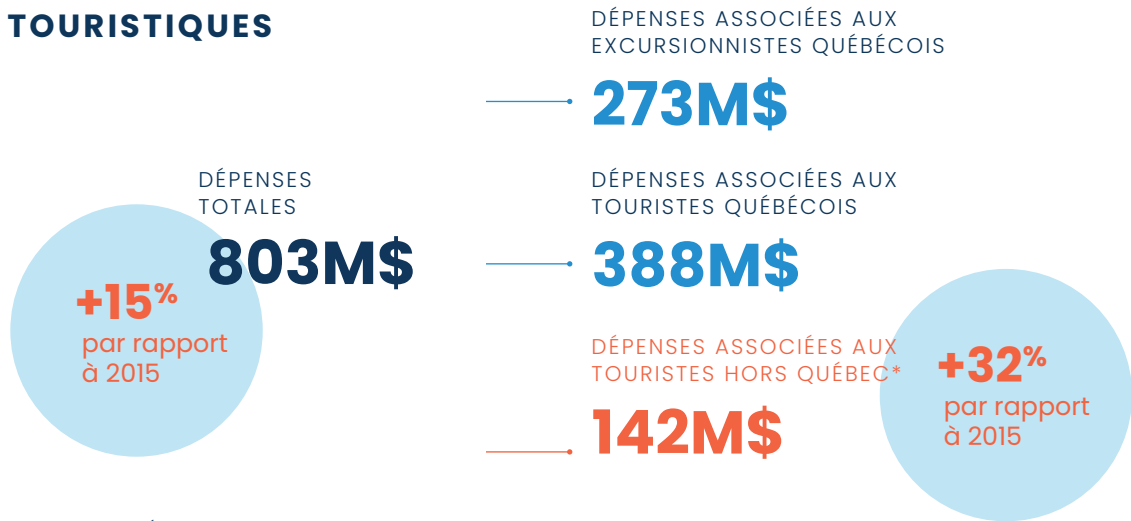


Retombées économiques du tourisme à vélo – 2024

Source : Chaire de tourisme Transat. Étude d'impact économique du tourisme à vélo au Québec, mars 2025.

DÉPENSES TOURISTIQUES ESTIMÉES



DÉPENSES ASSOCIÉES AUX QUÉBÉCOIS

661M\$

DÉPENSES ASSOCIÉES AUX TOURISTES

530M\$

Hébergement	221M\$
Restauration	90M\$
Transport (hors aérien)	63M\$
Épicerie	50M\$
Attraits touristiques	39M\$
Dépenses liées au vélo (location et autres)	29M\$
Autres dépenses	38M\$



Principales retombées pour le Québec

Soutien au total

6 445

6038 salariés,
407 autres emplois

466,6M\$

en valeur ajoutée aux prix du marché générée

+35% par rapport à 2015



145,3M\$

en revenus gouvernementaux

PROVINCIAL

98,1M\$



44,6M\$

en parafiscalités

FÉDÉRAL

47,1M\$



7,7M\$

en parafiscalités

* Clientèle touristique provenant de l'Ontario, du Nord-Est des États-Unis et de France.

Retombées économiques du tourisme à vélo – 2024

Source : Chaire de tourisme Transat. Étude d'impact économique du tourisme à vélo au Québec, mars 2025.

EXCURSIONNISTES ET TOURISTES QUÉBÉCOIS



839 000

excursionnistes à vélo

+10%
par rapport
à 2015



31 \$

Dépense moyenne
par adulte par excursion à vélo

11,5M

d'excursions à vélo
en 2024

+50%
par rapport
à 2015



182 000

touristes québécois
ont fait du vélo en 2024



388M\$

de dépenses totales des touristes
à vélo québécois en 2024

TOURISTES ONTARIENS



171 000

touristes ontariens ont fait
du vélo au Québec en 2024

23 400

en cyclotourisme

44 000

comme activité principale
lors d'un séjour

103 600

comme activité au cours
de leur séjour



58M\$

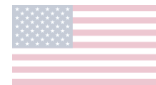
de dépenses totales des touristes
à vélo ontariens au Québec en 2024



Retombées économiques du tourisme à vélo – 2024

Chaire de tourisme Transat. Étude d'impact économique du tourisme à vélo au Québec, mars 2025.

TOURISTES DU NORD-EST DES ÉTATS-UNIS



104 000

touristes du Nord-Est des États-Unis* ont fait du vélo au Québec en 2024

28 300

en cyclotourisme

25 500

comme activité principale lors d'un séjour

50 500

comme activité au cours de leur séjour



56,5M\$

de dépenses totales des touristes à vélo du Nord-Est des États-Unis au Québec en 2024

*Nouvelle-Angleterre (Maine, Massachusetts, New Hampshire, Rhode Island et Vermont) et Atlantique-Centre (Connecticut, Delaware, Maryland, New Jersey, New York, Pennsylvanie, Virginie, Virginie-Occidentale et Washington D.C.).

TOURISTES FRANÇAIS



46 300

touristes français ont fait du vélo au Québec en 2024

8 900

en cyclotourisme

15 200

comme activité principale lors d'un séjour

22 200

comme activité au cours de leur séjour



27,6M\$

de dépenses totales des touristes à vélo français au Québec en 2024

Portrait de la pratique du vélo au Québec en contexte récréatif et touristique - 2023

Source : Chaire de tourisme Transat. Enquête portant sur le comportement des cyclistes québécois en contextes récréatif et touristique en 2023, juillet 2024.



des pratiquants.es disent posséder un vélo électrique.

20



En moyenne, les gens font 20 sorties de vélo par an

5%



des pratiquants.es ont fait un voyage en itinérance à vélo au Québec.

8%

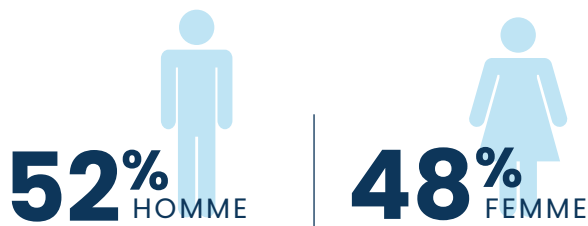
des adultes ont fait un voyage de vélo OU ont pratiqué le vélo pendant leurs vacances

Profil et habitudes des cyclistes en contexte récréatif et touristique - 2024

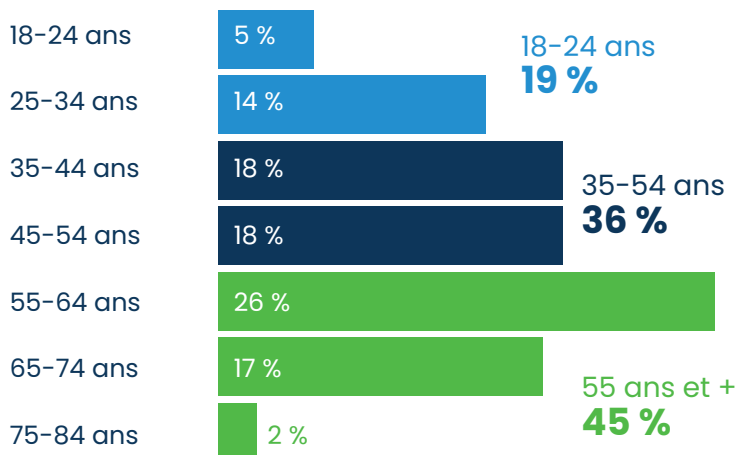
Source : Chaire de tourisme Transat. Portrait des cyclistes interceptés à l'été et à l'automne 2024, mars 2025.

PORTRAIT DE LA CLIENTÈLE

Genre



Âge



Motif de visite dans la région

49% y habite

36% y ont fait un séjour

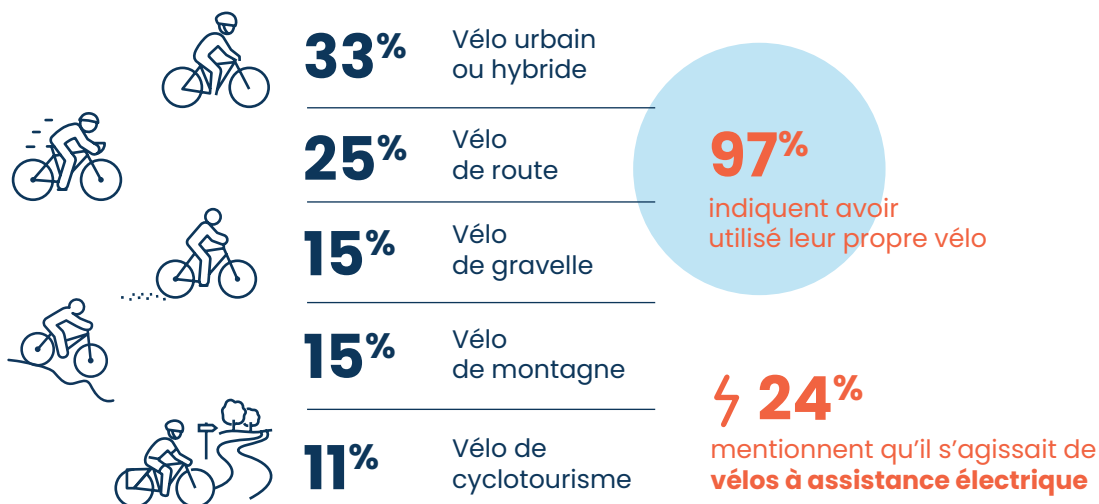
15% y ont fait une excursion

57% se trouvaient à 40 km ou plus de leur domicile principal

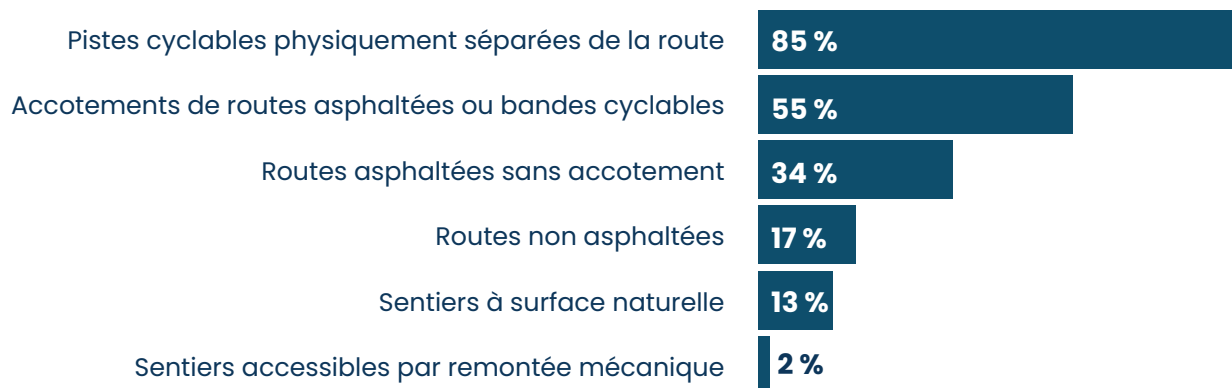
Portrait de la pratique du vélo au Québec en contexte récréatif et touristique - 2024

Source : Chaire de tourisme Transat. Portrait des cyclistes interceptés à l'été et à l'automne 2024, mars 2025.

TYPES DE PRATIQUES INTERCEPTÉES SUR LES RÉSEAUX AU QUÉBEC



TYPES DE VOIES EMPRUNTÉES PAR LES CYCLISTES



Les cyclistes circulant à **vélo à assistance électrique** disent avoir plus souvent roulé sur une piste cyclable séparée de la route.

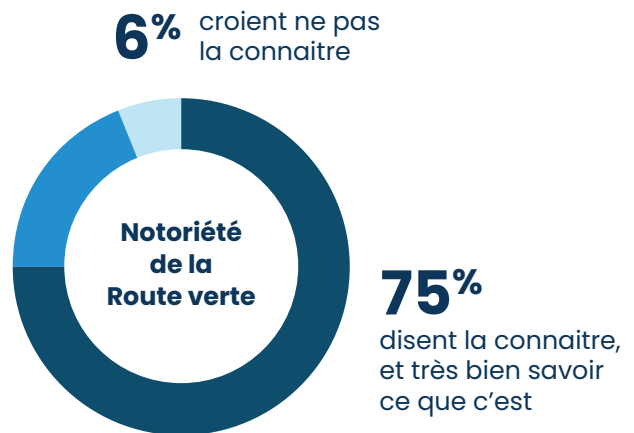
Pouvoir d'attraction et notoriété de la Route verte - 2024

Source : Chaire de tourisme Transat. Portrait des cyclistes interceptés à l'été et à l'automne 2024, mars 2025.

NOTORIÉTÉ



19%
disent la connaître,
mais de nom
seulement



58% des cyclistes interceptés sur la Route verte ont été influencés par sa notoriété dans le choix de leur lieu de pratique

Ceci est encore plus vrai pour la clientèle touristique

Itinérance à vélo
65%

Activité principale
68%

Une des activités
31%

Principaux facteurs d'attractivité de la Route verte (% grande importance)

1. La présence d'une voie cyclable séparée des voies de circulation automobile **79%**
2. Le paysage offert **67%**
3. La qualité du revêtement **55%**
4. Le fait que l'itinéraire soit balisé **55%**

SATISFACTIONS AUTOUR DE LA ROUTE VERTE

Satisfaction la plus élevée (% satisfait)

La sécurité des circuits et parcours	81%
Les aménagements situés le long des circuits	79%
L'état et la qualité du revêtement	76%

Satisfaction la moins élevée (% satisfait)

L'offre d'hébergement	62%
L'offre de réparation d'équipement	51%
L'offre de location d'équipement	35%

67% des cyclistes interceptés dans un hébergement Bienvenue cyclistes! disent avoir roulé sur la Route verte

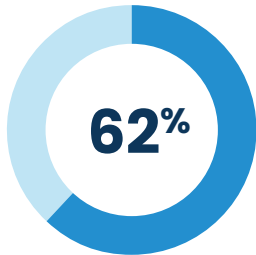


Principale piste d'amélioration

19% Améliorer l'état des routes ou l'entretien (une chaussée de meilleure qualité)

Caractéristiques des sorties vélo en contexte récréatif – 2024

Chaire de tourisme Transat. Portrait des cyclistes interceptés à l'été et à l'automne 2024, mars 2025.



des cyclistes interceptés ont indiqué pratiquer le vélo en contexte récréatif.

83% des cyclistes récréatifs disent que l'activité les a influencés à se déplacer dans la région.

46% disent avoir pratiqué au moins une activité autre que le vélo dans la région lors de cette journée.

Principales activités déclarées

Visite de restaurant ou de microbrasserie	19 %
Balade en ville	13 %
Randonnée pédestre	12 %
Plage et baignade	10 %



Point de départ de la sortie

40% ont dit avoir commencé la sortie ailleurs qu'à partir de leur domicile, et avoir parcouru en moyenne

66,1 km pour s'y rendre (essentiellement en voiture, à 96 %).

38% disent qu'ils se trouvaient à 40 km ou plus de leur lieu de résidence.



Avec qui?

45%
EN COUPLE

36%
SEUL

14%
AMIS,
COLLÈGUES

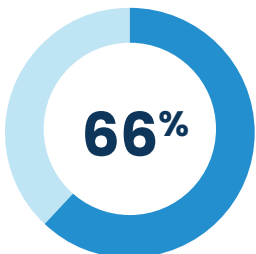
8%
AVEC DES
ENFANTS

70 % étaient sur leur propre vélo

34 % étaient transportés ou tractés



Quelles dépenses sont associées au séjour?



ont déclaré une dépense. **58\$** en moyenne pour 1,6 adulte en moyenne

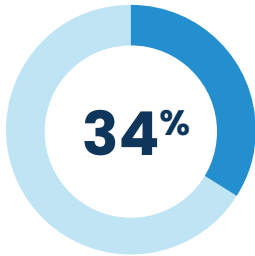
	Excursionnistes (40 km +)	Locaux (moins de 40 km)
A déclaré une dépense	88 %	53 %
Dépense moyenne	66 \$	49 \$

Les pratiquants de **vélo de montagne** ont déclaré la dépense moyenne **la plus élevée (81 \$)**.



Caractéristiques des séjours touristiques à vélo - 2024

Source : Chaire de tourisme Transat. Portrait des cyclistes interceptés à l'été et à l'automne 2024, mars 2025.



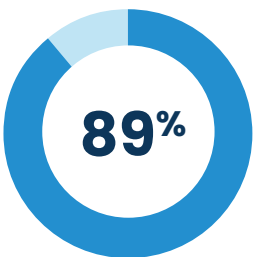
des cyclistes interceptés ont indiqué pratiquer le vélo en contexte touristique.

Place qu'occupait le vélo lors du voyage

42%
VOYAGE D'ITINÉRANCE À VÉLO

35%
ACTIVITÉ PRINCIPALE DU VOYAGE

23%
L'UNE DES ACTIVITÉS DU VOYAGE



disent avoir pratiqué **au moins une activité** autre que le vélo dans la région lors de cette journée.



Principales activités déclarées

Visite de restaurant ou de microbrasserie	58 %
Plage et baignade	41 %
Balade en ville	37 %
Randonnée pédestre	36 %
Visite culturelle	26 %
Visite agrotouristique	18 %



Quelles dépenses sont associées au séjour?

	Itinérance à vélo 1 013 \$	Activité principale 827 \$	L'une des activités 1 071 \$
Nb moyen d'adultes déclarés	1,7	1,8	1,9
Durée moyenne du séjour	4,5 nuitées	3,4 nuitées	5,1 nuitées

Activités pratiquées à vélo

Promenade autonome	64 %
Vélo sur route	41 %
Vélo de gravelle	17 %
Vélo de montagne	15 %



Principaux types d'hébergement utilisés

46%
CAMPING

26%
HÉBERGEMENT DE PETITE TAILLE

23%
GRAND ÉTABLISSEMENT

Ce qui a principalement guidé le choix de la destination



Présence d'une véloroute ou d'un itinéraire balisé : **57 %**



Beauté du parcours, des circuits ou des sentiers : **55 %**

Quelque **47 %** ont mentionné avoir séjourné en hébergement certifié. Les **deux tiers** d'entre eux indiquent que la certification **a influencé leur choix d'itinéraire.**